

**МИНИСТЕРСТВО ОБРАЗОВАНИЯ РЕСПУБЛИКИ БЕЛАРУСЬ
УЧРЕЖДЕНИЕ ОБРАЗОВАНИЯ
«Брестский государственный технический университет»**

Кафедра архитектурного проектирования и рисунка

**МЕТОДИЧЕСКИЕ УКАЗАНИЯ
по курсу «Скульптура, ее историческое развитие
и техника лепки скульптурного рельефа»
для студентов специальности
69 01 01 «Архитектура» III-IV курса**

Брест 2002

УДК 611. (075)

Методические указания написаны в соответствии с программой курса «Скульптура» для студентов III-IV курса кафедры «Архитектурное проектирование и рисунок». Они дают возможность студентам использовать их при выполнении учебных заданий.

В данной работе акцентировано внимание на истории развития скульптуры как вида искусства, и на взаимосвязях архитектуры и скульптуры, а также на грамотном исполнении рельефа студентами.

Составитель: И.В. Смитиенко, старший преподаватель

Рецензент: В.И. Марчук преподаватель кафедры
художественно-графических дисциплин
Брестского государственного университета
им. А.С.Пушкина

ПРЕДИСЛОВИЕ

Дисциплина «Скульптура» - это курс расширяющий представление о специальности «Архитектура» и о ее широких взаимосвязях с различными областями искусства и непосредственно со скульптурой.

Курс скульптуры включает в себя выполнение ряда заданий, необходимых для приобретения профессиональных навыков и техники лепки, знакомство с материалами и инструментами скульптурной мастерской, а также ознакомление с историей развития этого вида искусства.

ИЗ ИСТОРИИ РАЗВИТИЯ СКУЛЬПТУРЫ

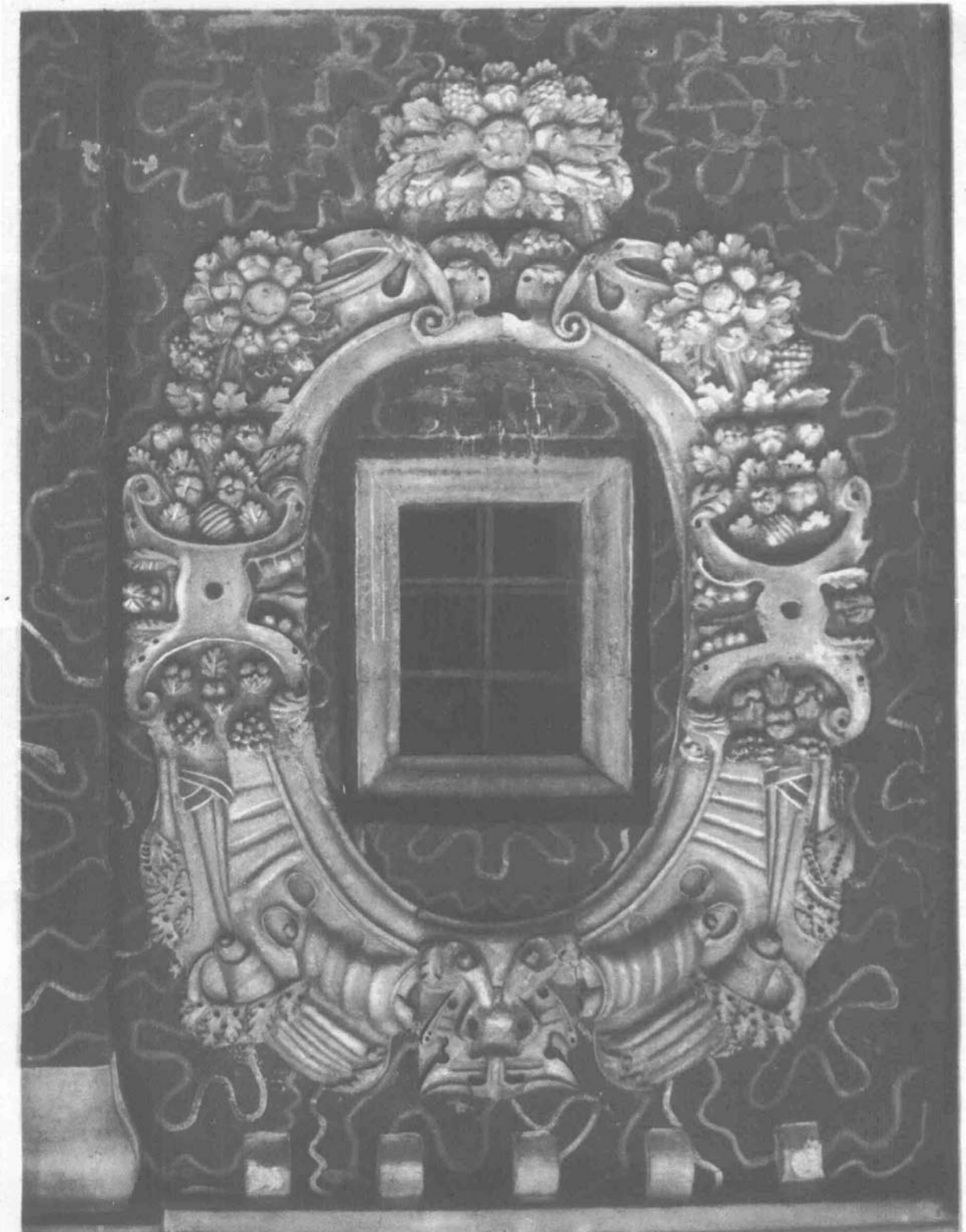
Лепные орнаментальные украшения в виде геометрических фигур, предметов и быта, фруктов, плодов и т.д., мы найдем на многих памятниках старины и современных нам архитектурных сооружениях.

Каменные рельефы из плодов, листьев и других декоративных элементов применялись еще древнерусским мастерами.

В оконных наличниках, порталах, резных колоннах, фризах, декоративные формы органически сочетаются с архитектурой.

Ваятели проявили богатейшую фантазию в выборе мотивов и выражении определенного содержания, связанного с характером и назначением архитектурных сооружений.

Яркостью, богатством форм отличаются оконные наличники XVII в. Примером может служить резной каменный наличник церкви Рождества Богородицы в городе Нижний Новгород, конца XVIII века (Рис. 2).



И позднее, в сооружениях, созданных великими русскими и зарубежными мастерами, скульптурное убранство является неотъемлемым элементом архитектуры.

Рельеф Н.Пино украшает апартаменты «Летнего дворца» в Петербурге. Это своеобразный тематический натюрморт, состоящий из музыкальных инструментов. Пластичность, выразительность лепки отличают декоративную композицию, являющуюся деталью убранства спальни в Павловском дворце (архитекторы Ч.Камерон, В.Бренна) (Рис. 3).



В монументально-декоративных композициях, в мемориальных памятниках (надгробиях), часто встречаются драпировки, вазы, фрукты, цветы и другие предметы, помогающие скульптору ярче и убедительнее раскрыть содержание своего произведения, обогатить его форму (надгробие скульптора Мартоса).

Таким образом, натюрморт как главная деталь, входит в скульптурную композицию, являющуюся частью архитектурного ансамбля.

ПОНЯТИЕ РЕЛЬЕФА

В большинстве случаев натюрморт используется в виде плоского скульптурного изображения – рельефа, связанного с фоном и рассчитанного в отличие от круглой скульптуры, на восприятие с одной стороны, и поэтому он неразрывно связан с плоскостью стены.

Обычно рельеф разделяют на два основных вида:

низкий рельеф – барельеф (от французского «вас» – низкий);

высокий рельеф – горельеф (от французского «хай» – высокий).

Высотой рельефа называют расстояние между фоном и наиболее его высокой, выпуклой частью.

Она находится в прямой зависимости от места рельефа в архитектуре и от условий восприятия его зрителем.

В отличие от горельефа барельефные изображения рассчитаны на восприятие с близких расстояний.

ЛЕПКА РЕЛЬЕФА РАСТИТЕЛЬНОГО ОРНАМЕНТА С ГИПСОВЫХ МОДЕЛЕЙ (КОПИРОВАНИЕ)

В упражнениях, связанных с лепкой рельефных изображений, ставится цель не только дать первоначальные навыки лепки рельефа, но и помочь выработать и развить у студентов композиционное мышление, умение конструктивно и творчески работать.

МАТЕРИАЛЫ И ИНСТРУМЕНТЫ

Приступая к работе, нужно приготовить исходный материал – глину.

Глина - как материал бывают различных органических составов, в зависимости от места их происхождения. Они различаются оттенками цветов, от темно-серого до красно-бурого и зеленого.

Природная глина, добытая в естественных условиях, должна быть подвергнута предварительной обработке.

Во первых, она вымачивается в объемной ванночке, залитой водой. Вымоченная глина процеживается через мелкое сито и затем некоторое время просушивается. Очищенная от различных ненужных примесей и сора глина готова к употреблению и использованию в лепке. Лучше для лепки подходят более жирные сорта глин, т.е. те в составе которых меньше известковых и песочных примесей.

Затем готовится специальная доска-планшет размером несколько больше, чем изготавливаемый рельеф. Для удержания рельефа можно оббить доску деревянной рамкой. После этого смочить доску водой, наложить глину и выровнять ее в размерах рамки высотой 2,5-3 см. Плинт готов. Плинтоскульпторы называют фон, глиняную основу для рельефа.

Для дальнейшей работы с рельефом нам потребуются инструменты и оборудование.

Для лепки рельефа применяются стеки, петли. Стека – это специальный инструмент скульптора, заканчивающийся с двух сторон лопатками различной формы (овальной, треугольной, конической), удобной для лепки стеки длиной 20-25 см. Стеки профессиональные, как правило, делаются из твердой породы дерева (самшит, груша). Также для лепки применяются петли, состоящие из деревянной ручки и стальной проволоки. Петли бывают разные по форме и размерам. Кроме того, они могут быть двухсторонние или комбинированные – стека и петля (Рис. 4).



Петли и стеки применяются в процессе работы над рельефом и как основной инструмент скульптора и как вспомогательный. Ими выравниваются плоскости, фона, наносится рисунок, убирается или вырезается лишняя форма.

Для лепки и рельефной скульптуры применяются как металлические так и деревянные станки, с вращающейся верхней крышкой-подставкой, служащей опорой для скульптурной композиции (Рис. 4).

ЛЕПКА РЕЛЬЕФА

После изготовления плинта на поверхности глины острым концом стенки легко наносится рисунок орнамента в общих его деталях. Затем небольшими кусочками глины прокладывается весь рельеф в одной плоскости на уровне тонкой части изображения, после чего, постепенно наращивая глину, прокладываются промежуточные и самые толстые (высокие) слои в соответствии с гипсовым оригиналом.

Толщина (высота) рельефа проверяется сбоку, по профилю оригинала. В процессе работы постоянно уточняется рельеф, пропорции копии постоянной сравнивается с оригиналом. Рекомендуется выполнить это задание за 8 часов.

ЛЕПКА БЫТОВОГО НАТЮРМОРТА В РЕЛЬЕФЕ

Натюрморт ставится из небольшого числа бытовых предметов. Например, крынка, драпировка, корзинка, яблоко, овощи (3-5 предметов). Затем делается эскиз - композиционное решение на листе бумаги карандашом. После чего лепится плинт. Затем наносится рисунок и начинается лепка. Высота рельефа делается не больше половины объема натуральных предметов, составляющих натюрморт. Постепенно наращивая объем, закладываются основные формы натюрморта, определяются фактуры каждого предмета, их пропорциональное отношение. Задание рассчитано на 10-12 часов (Рис. 5).



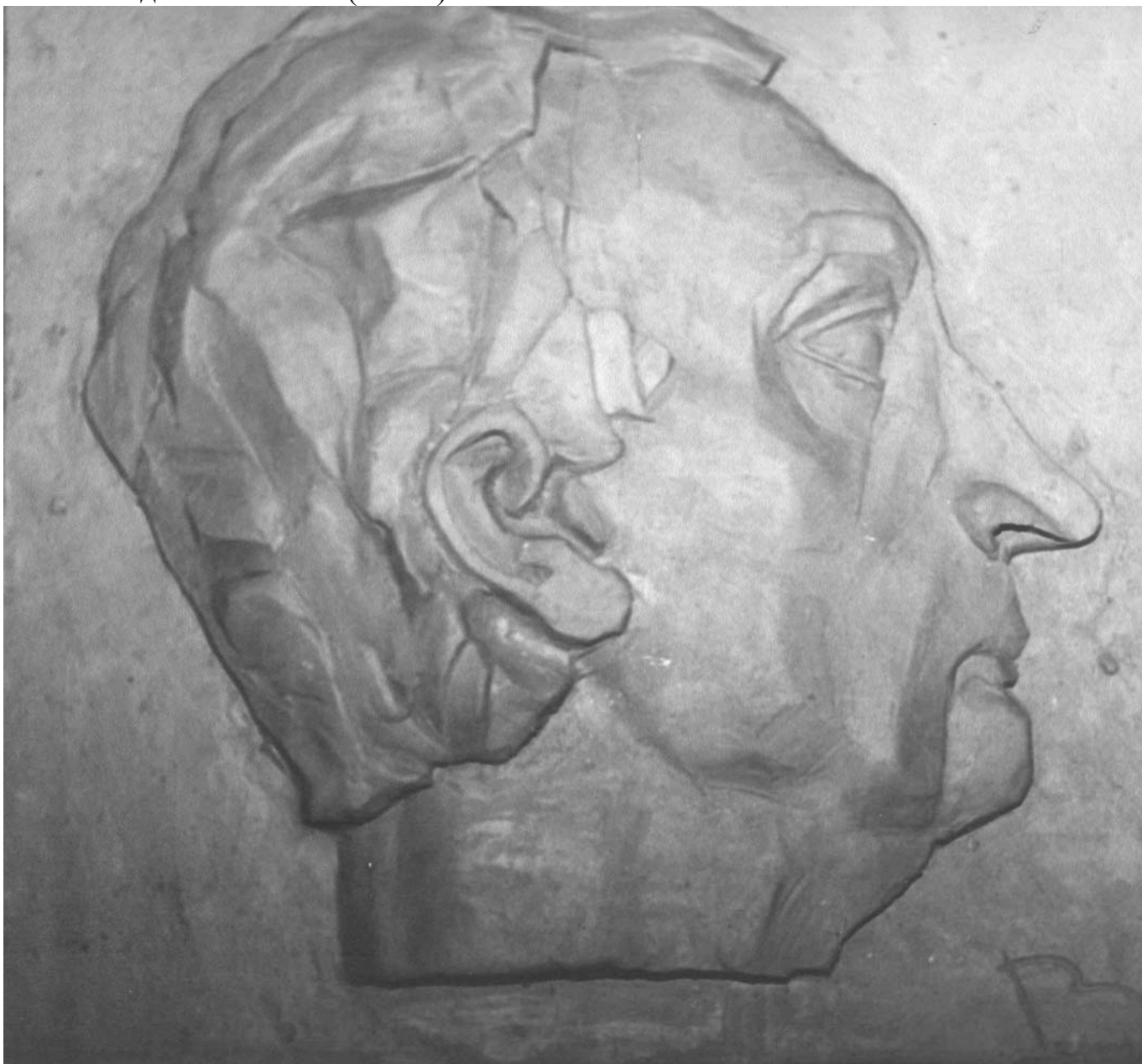
РЕЛЬЕФ ГОЛОВЫ. КОПИЯ С АНТИЧНОЙ ГОЛОВЫ

Сначала делается плинт, форма которого может быть произвольная (квадрат, овал, шестиугольник). Исполняется контурный рисунок. Выполняя это задание, как правило, используется положение головы в профиль.

Когда рисунок сделан, начинается лепка путем осторожного наложения на плоскость фона кусочков глины, с соблюдением внутренних пропорций и пластики головы оригинала. Когда будет эскизно проложен весь рельеф, т.е. будут найдены основные пропорции в ясно выраженных границах основных форм, тогда можно будет заняться деталями головы. Весь процесс

художественной лепки головы неразрывно связан с постоянным переходом от общего к частному и наоборот от частного к общему.

Высота рельефа в данном случае может быть не очень высокой. Время выполнения задания 12 часов (Рис. 6).



ЛИТЕРАТУРА

1. Лантери Э. Лепка. М. 1964. 220 с.: ил.
2. Голубкина А.С. Несколько слов о ремесле скульптора. М. Советский художник. 1958. 180 с.: ил.
3. Манизер М.Г. Скульптор о своей работе. М.: Искусство. 1952. 288с.: ил.

Учебное издание

Составитель: Смитиенко Игорь Викторович

МЕТОДИЧЕСКИЕ УКАЗАНИЯ

по курсу «Скульптура, ее историческое развитие и техника лепки
скульптурного рельефа» для студентов специальности 69 01 01
«Архитектура» III-IV курс

Ответственный за выпуск: Смитиенко И.В.

Редактор: Строкач Т.В.

Технический редактор: Никитчик А.Д.

Корректор: Никитчик Е.В.

Подписано к печати 11.10.02 г. Формат 60x84/8. Бумага «Чайка». Гарнитура Times New Roman. Усл.п.л. 0,93. Уч. изд. л. 1,0. Тираж 100 экз. Заказ № . Отпечатано на ризографе учреждения образования «Брестский государственный технический университет». 224017, Брест, ул. Московская, 267.